



S O C I E D A D E S

BIC

Empresas con propósito

Soluciones en Ingeniería Sanitaria y Ambiental

Socialmente Comprometidas

REPORTE BIC 2023

Contenido

	Pág.
1 INTRODUCCIÓN	3
Estándar utilizado para la presentación del informe	5
Observaciones generales	6
4 REPORTE POR DIMENSIONES	7
Modelo de Negocio	8
Gobierno Corporativo	12
Prácticas Laborales	15
Prácticas Ambientales	19
Prácticas con la Comunidad	24
10 CONCLUSIONES	31



INTRODUCCIÓN

Como *Ingeniería con Bienestar Social, S.A.S BIC* iniciamos operaciones en el Año 2023 partiendo de nuestro propósito superior, ya constituido y actualizado para el 2022.

No obstante, partimos de ***Incentivar una cultura del agua a través de Soluciones en Ingeniería Social y Ambientalmente Comprometidas, empoderando a las comunidades rurales para que participen activamente en el cuidado del agua y que se apropien de sus servicios de acueducto y alcantarillado.***

En este sentido nos involucramos desde los procesos de licitación y elaboración de propuestas en procesos y contratos que permitan aportar como profesionales y con plena consciencia del impacto social y ambiental; soluciones que permitan gestionar eficientemente el recurso hídrico. Así mismo, continuamos como parte de nuestros procesos de planeación trabajando por fortalecernos en el tema de la Seguridad y Salud de los Trabajadores y Trabajadoras, promoviendo un entorno de trabajo seguro y sano. Invirtiendo y accediendo a formas a partir de las cuales nuestro talento humano pueda capacitarse en áreas esenciales para el crecimiento personal y profesional tanto del capital humano como de la organización. Desde el punto de vista del modelo de negocio, nos comprometimos a apoyar a otras empresas BIC, lo que permitió obtener no solo alianzas estratégicas, sino también unir esfuerzos para seguir caminando en el desarrollo del triple impacto que necesitamos. Nuestra misión se consolida aun más para este año, y seguimos uniendo esfuerzos para acercarnos a los objetivos planteados dentro de nuestra visión como organización. Desde el punto de vista ambiental, logramos afianzar dentro de nuestros stakeholders o primeros creyentes un compromiso con la gestión de los residuos a través de ofrecer la posibilidad de que nuestros empleados puedan entregar dentro de la empresa residuos de aparatos eléctricos y electrónicos para su disposición final; la cual será gestionada con una empresa con licencia ambiental para tal fin.






INGEBIOSOC
Soluciones en Ingeniería Sanitaria y Ambiental

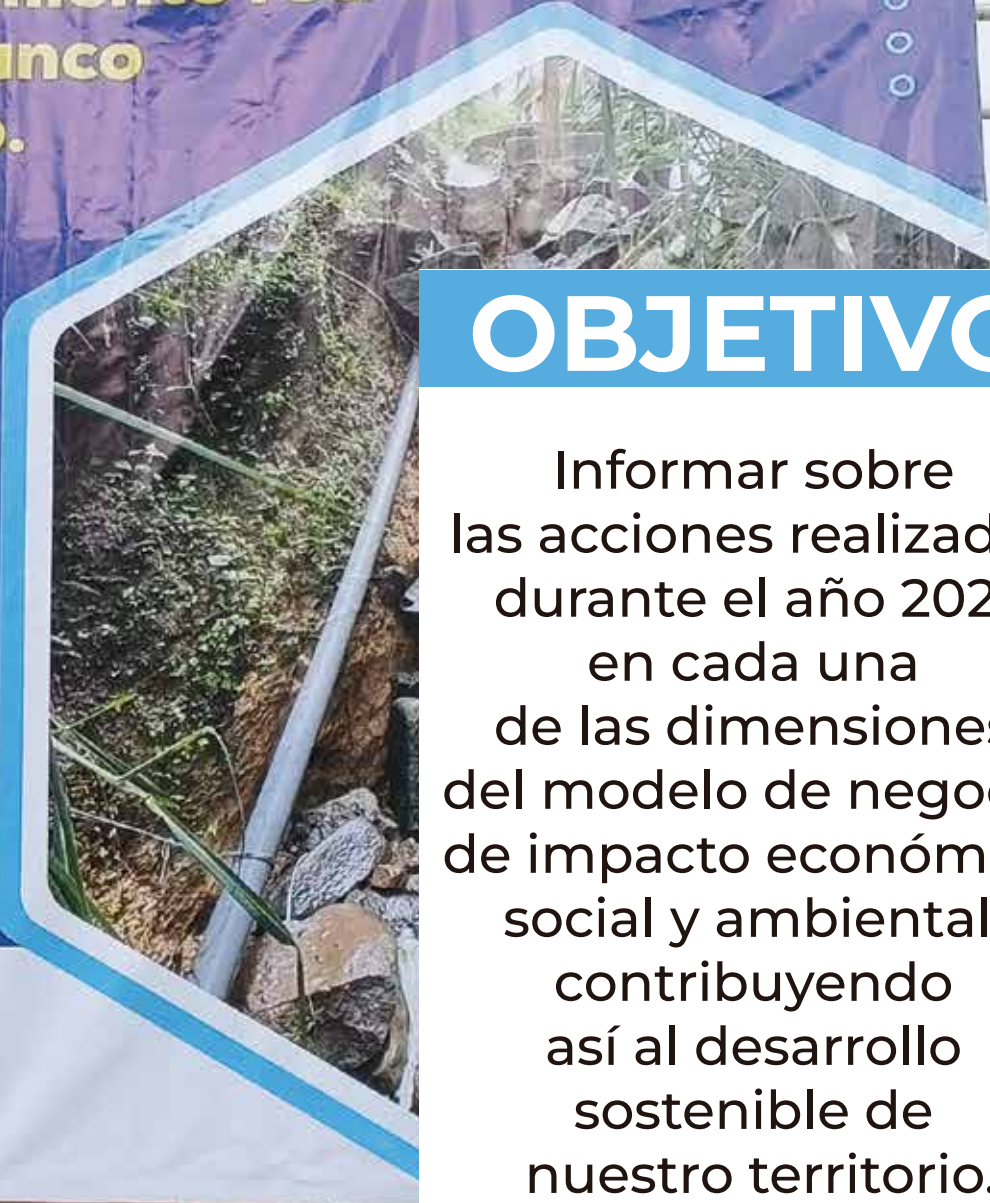
Realizar obras de mejoramiento red de drenaje y canalización Manuel Franco corregimiento Montebello.

Contrato: No. 4182.010.26.1.231-2023

Contratista:
CONSORCIO MONTEBELLO 2023
Proceso Secop II:
No. 4182.010.32.1.210-2023

Contrato de interventoría:
No. 4182.010.26.1.333-2023
Contratista:
INGENIERÍA CON BIENESTAR
SOCIAL S.A.S BIC.

 Plazo de ejecución de 3 meses
Inicio: 31/05/2023
Fin: 31/08/2023



OBJETIVO

Informar sobre las acciones realizadas durante el año 2023 en cada una de las dimensiones del modelo de negocio de impacto económico, social y ambiental; contribuyendo así al desarrollo sostenible de nuestro territorio.



ALCALDÍA DE
SANTIAGO DE CALI
UNIDAD ADMINISTRATIVA ESPECIAL
DE ENTES PÚBLICOS MUNICIPALES

SOCIEDADES

BIC

Empresas con propósito



Estándar Utilizado

El estándar seleccionado por nuestra empresa (al igual que el del año pasado corresponde al Sistema B (en su versión 6), debido a que la visión de dicho sistema se alinea con nuestros objetivos estratégicos. El Sistema B tiene como visión

“Crear un sistema económico,inclusivo, equitativo y regenerativo para todas las personas y el planeta”, lo que se alinea con nuestra visión como organización:

“Consolidarnos a nivel regional como la mejor organización, social y ambientalmente comprometida, en soluciones de Ingeniería innovadoras e incluyentes”

Es por ello que decimos actualizar nuestra evaluación B, tomando en cuenta los cambios realizados y actividades ejecutadas el año pasado; en pro de medir el desempeño social y ambiental. En este sentido, se decide elaborar el presente reporte de gestión BIC.



INGEBIOSOC S.A.S BIC.

Es una empresa fundada en el año 2.006, la cual ha evolucionado constantemente hasta lograr ser hoy por hoy una organización jurídica que tiene como fortaleza principal:

Su gente, un equipo de profesionales multidisciplinarios en el campo de la Ingeniería y Arquitectura con énfasis social; logrando así una amplia experiencia en diferentes actividades afines al sector.

El año 2023 ha sido un año de cambio y evolución, INGBIOSOC se enfocó en diseñar y trabajar un sistema de Gestión de Seguridad y Salud en el Trabajo, así como avanzar en el proceso de planeación estratégica a través del diseño de un Sistema de Gestión de la Calidad.

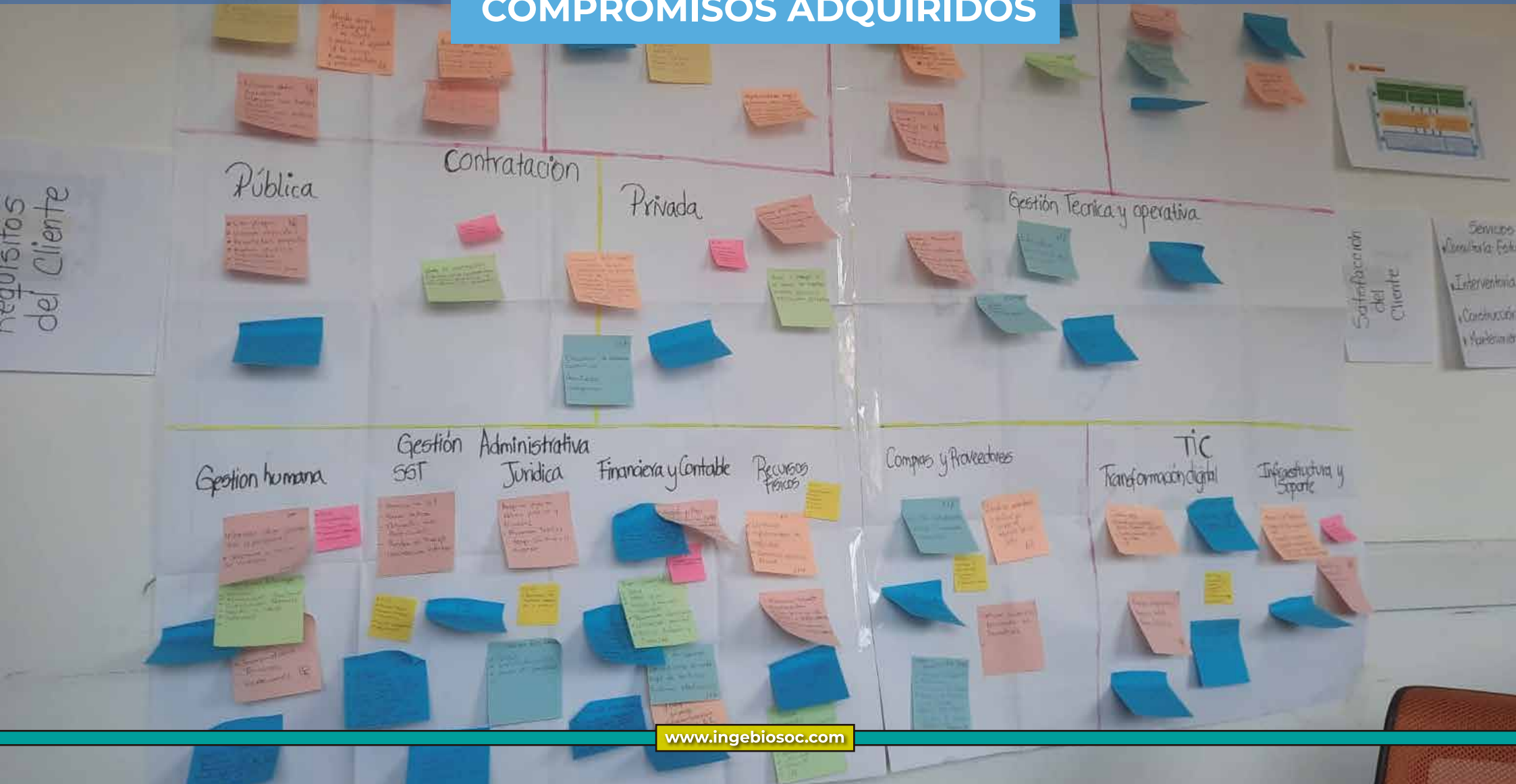
Con este informe de gestión presentamos a la Asamblea General de Accionistas el informe sobre la gestión desarrollada por la Administración en el año 2023 y agradece a los empleados, contratistas, proveedores y aliados su aporte y compromiso.

Desde la gerencia agradezco la confianza depositada y el apoyo a nuestra labor y a la empresa para permanecer en el mercado.



REPORTE BIC POR DIMENSIONES

COMPROMISOS ADQUIRIDOS





INGEBIOSOC

Soluciones en Ingeniería Sanitaria y Ambiental



SOCIEDADES

BIC

Empresas con propósito

MODELO DE NEGOCIO

MODELO DE NEGOCIO

Adquirir el 75% del suministro de materiales y servicios a proveedores de origen local o que pertenezcan a mujeres y minorías. Además de dar preferencia en la celebración de contratos con proveedores de bienes y servicios que implementan normas equitativas y ambientales.



INGEBIOSOC
Soluciones en Ingeniería Sanitaria y Ambiental



Empresas con propósito

IMPLEMENTACIÓN

Durante el 2023 se ejecutaron un total de 8 proyectos, de los cuales: 6 fueron de interventoría y 2 de diseños.

En pro de seguir nuestros compromisos en la dimensión de la modelo de negocios, tanto para las obras de construcción, como para el mantenimiento se empleo mano de obra local a los proyectos; al igual que los proveedores de materiales.

Así mismo para nuestro proceso de implementación del Sistema de Gestión de Seguridad y Salud en el Trabajo se solicitó el servicio de Consultoría de una Empresa BIC.



Interventoría para la construcción de veintidós losas en concreto reforzado en la comuna del Municipio de Yumbo
Para este proyecto el 100% de la mano de obra era local proyecto.



Interventoría para realizar obras de mejoramiento del sector de agua potable en los sectores de Pico de Águila, Villa del Rosario, La Gloria y La Elvira cabecera, corregimientos del distrito de Santiago de Cali
Para este proyecto el 65% de la mano de obra empleada era local al proyecto.



Interventoría a las obras de mejoramiento red de alcantarillado Manuel Franco - Corregimiento Montebello. .
Para este proyecto el 50% de la mano de obra empleada era local al proyecto.



Consultoría en estudios y diseños en saneamiento básico rural del Municipio del Guadalajara de Buga - Valle
Para este proyecto el 50% de nuestros proveedores manifiestan un compromiso ambiental a través de sus productos y servicios. .



TUBOSA

METALEX

Lit

PAVCO
llevamos agua, llevamos vida

ARGOS

Nuestros proveedores principales, son empresas que manifiestan públicamente un compromiso ambiental y social.

SOCIEDADES
BIC
Empresas con propósito

RESULTADOS DE LA EVALUACIÓN B



Este resultado cuantitativo para la sección de clientes es el mismo resultado obtenido anteriormente; debido a que la naturaleza de nuestros clientes sigue siendo la misma: Entidades Públicas en las cuales se maneja un acta de satisfacción con la ejecución del proyecto u obra. Sin embargo, consideramos dentro del diseño preliminar del Sistema de Gestión de la Calidad, incorporar un proceso que nos permita medir de forma interna el grado de satisfacción de nuestros clientes.



GOBIERNO CORPORATIVO





GOBIERNO CORPORATIVO

Expresar la misión de la sociedad en los diversos documentos de la empresa

IMPLEMENTACIÓN



Nuestra presentación empresarial se encuentra actualizada como documento esencial que enviamos a nuestros posibles clientes, proveedores y colaboradores.



Nuestra misión se encuentra en:
<https://ingebiosoc.com/ingenieria-sanitaria-ambiental/>

RESULTADOS DE LA EVALUACIÓN B



Gobernanza

Descubra qué puede hacer su empresa para mejorar las políticas y prácticas relacionadas con su misión, su ética, su responsabilidad y su transparencia.

El gobierno evalúa la misión general de una empresa, el compromiso en torno a su impacto social/ambiental, la ética y la transparencia. Esta sección también evalúa la capacidad de una empresa para proteger su misión y considerar formalmente a las partes interesadas en la toma de decisiones a través de su estructura corporativa (por ejemplo, corporación de beneficio) o documentos de gobierno corporativo.

SABER MÁS

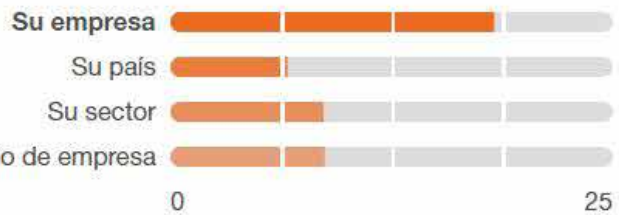
PREGUNTAS CONTESTADAS
22/22

PUNTAJE GENERAL
18.2

PUNTAJE DE LAS OPERACIONES
8.2

PUNTAJE DEL MODELO DE NEGOCIO DE IMPACTO
10.0

PUNTAJE N/A
0.0



A través de este resultado se puede logra evidenciar que la empresa tiene un sistema de gobernanza democrático. Debido a que nos hemos convertido en una empresa BIC, tenemos un modelo de negocio de impacto económico, ambiental y social; es por ello que el puntaje general ha aumentado de 17.0 a 18.2



PRACTICAS LABORALES



PRÁCTICAS LABORALES

Brindamos opciones de empleo que le permitan a los trabajadores tener flexibilidad en la jornada laboral, con opciones de teletrabajo, sin afectar la remuneración de los trabajadores



IMPLEMENTACIÓN

El Compromiso con nuestros colaboradores y su bienestar va más allá de ofrecer accesibilidad en casos especiales para que puedan ejecutar sus labores desde casa; adicionalmente hemos realizado como parte del Sistema de Gestión de la Seguridad y Salud en el trabajo:

- Conformación de la brigada de emergencia
- Capacitación en primeros auxilios básicos y manejo de extintores
- Certificación y reentrenamiento de los colaboradores en trabajo seguro en alturas.
- Entrega de residuos electronicos a la empresa prestadora del servicio de gestión de excedentes LITO.
- Implementación de la Pausa Activa como elemento esencial para el Bienestar Laboral



Priorizando el bienestar de nuestros colaboradores e enfatizando el uso de la transformación digital como recurso esencial para garantizar accesibilidad a la información y eficiencia en nuestros procesos.

No obstante, *nuestro beneficio de Teletrabajo bajo condiciones especiales es usado por el 40% de nuestros colaboradores* de forma tal que garantizamos estabilidad y cumplimiento de nuestras funciones como empresa; de cara a garantizar confiabilidad a todos nuestros clientes que precisan de soluciones enmarcadas bajo conceptos como calidad y eficiencia.




SA22-CERTCAL-PV-N Z3-6932

CERTIFICADO DE APROVECHAMIENTO

La empresa **LITO S.A.S.** con NIT 811.024.867-9, prestadora del servicio de gestión de excedentes industriales y residuos peligrosos, Bodega de seguridad autorizada según Licencia Ambiental expedida el 22 de marzo de 2007 por medio de Resolución 0100 N° 0710 - 0175 de la CVC (Corporación Autónoma Regional del Valle del Cauca). Modificada por la Resolución 0100 No. 0710-0037 del 02 de febrero de 2011, Modificada Resolución 0100 No.0150-0754 del 27 de octubre de 2015 y modificada según Resolución 0100 No. 0150 - 0970 de 06 de diciembre de 2017, certifica que realizó por medio del programa **PUNTOS VERDES LITO** los siguientes residuos entregados por la empresa:

INGENIERIA CON BIENESTAR SOCIAL S.A.S. BIC



SOCIEDADES

BIC

Empresas con propósito

RESULTADOS DE LA EVALUACIÓN B



Trabajadores

Descubra qué puede hacer su empresa para contribuir al bienestar financiero, físico, profesional y social de sus empleados.

Trabajadores evalúa las contribuciones de una empresa a la seguridad financiera, salud & seguridad, bienestar, desarrollo profesional y compromiso & satisfacción de sus empleados. Además, esta sección reconoce los modelos comerciales diseñados para beneficiar a los trabajadores, como las empresas en las que al menos el 40 % son propiedad de empleados no ejecutivos y aquellas que tienen programas de desarrollo de la fuerza laboral para apoyar a las personas con barreras para el empleo.

[SABER MÁS](#)

PREGUNTAS CONTESTADAS

52/52

PUNTAJE GENERAL

29.8

PUNTAJE DE LAS OPERACIONES

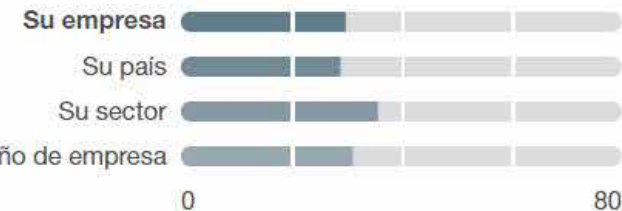
25.6

PUNTAJE DEL MODELO DE NEGOCIO DE IMPACTO

3.2

PUNTAJE N/A

0.9



A través de este resultado se observa que hemos aumentado a 29.8% nuestro indicador para la dimensión de Trabajadores, específicamente se observa un aumento a 10.0 en el ítem de Salud, Bienestar y Seguridad, lo que está plenamente identificado a través del diseño e implementación del Sistema de Gestión de Seguridad y Salud en el Trabajo.



PRACTICAS AMBIENTALES



PRÁCTICAS AMBIENTALES

Efectuar anualmente auditorías ambientales sobre eficiencia en uso de energía, agua y desechos y divulgan los resultados al público en general y capacitan a sus empleados en la misión social y ambiental de la sociedad.



IMPLEMENTACIÓN

Debido a que somos una empresa de servicios, nuestro consumo de agua es realmente bajo.

Sin embargo, llevamos un monitoreo a través de los recibos de servicios de nuestro consumo por mes, a través del cual se observa un consumo promedio de **4,25 m³**, que corresponde a **30,35%** del consumo promedio estimado por persona mensual (**14 m³**). Es por ello por lo que no tenemos una meta específica para reducción del mismo. No obstante, garantizamos que nuestras instalaciones sanitarias no tengan fugas que se traducen a desperdicios de agua.

Con respecto al uso de la energía eléctrica, de forma interna mantenemos nuestros hábitos de uso racional basado en lo siguiente:

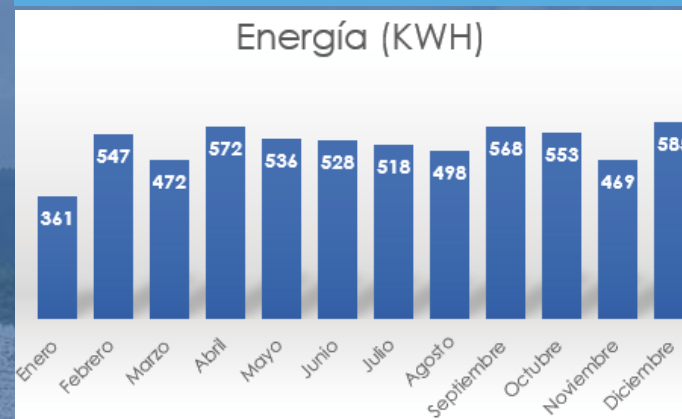
- Encender el aire acondicionado a partir del mediodía.
- Apagar los monitores y luces internas durante la hora de almuerzo
- No encender equipos de alto consumo como impresoras, cuando no se requiere.

Adicionalmente llevamos un seguimiento a través de los recibos de servicio garantizando un consumo promedio de **517,25 KWH**, el cual representa un consumo inferior al que realizan empresas del mismo tamaño e inferior al año pasado (8,58 KWH menos).

CONSUMO EN ACUEDUCTO



CONSUMO EN ENERGÍA



IMPLEMENTACIÓN

Referente a nuestros desechos o residuos, se ha implementado una política de reciclaje, según el esquema del nuevo código para la separación de residuos.

Haciendo referencia a la misión social y ambiental de la empresa, nosotros como organización hemos realizado en Marzo del 2021 una reunión de *Planeación Estratégica* a partir de la cual se logra construir de forma democrática y participativa, involucrando a todos los actores de nuestro ecosistema organizacional en la actualización de nuestra misión y visión corporativa, garantizando así que todos los empleados y colaboradores están capacitados en la misión social y ambiental de la empresa.



RESULTADOS DE LA EVALUACIÓN B



Medio Ambiente

Descubra qué puede hacer su empresa para mejorar su gestión ambiental en general.

Medio ambiente evalúa las prácticas generales de gestión ambiental de una empresa, así como su impacto en el aire, el clima, el agua, la tierra y la biodiversidad. Esto incluye el impacto directo de las operaciones de una empresa y, cuando corresponda, su cadena de suministro y canales de distribución. Este apartado también reconoce a las empresas con procesos productivos ambientalmente innovadores ya aquellas que comercializan productos o servicios que tienen un impacto ambiental positivo. Algunos ejemplos pueden incluir productos y servicios que crean energía renovable, reducen el consumo o el desperdicio, conservan la tierra o la vida silvestre, brindan alternativas menos tóxicas al mercado o educan a las personas sobre los problemas ambientales.

[SABER MÁS](#)

PREGUNTAS CONTESTADAS
33/33

PUNTAJE GENERAL
12.4

PUNTAJE DE LAS OPERACIONES
11.9

PUNTAJE DEL MODELO DE NEGOCIO DE IMPACTO
0.0

PUNTAJE N/A
0.4



de que somos una empresa con 10 trabajadores. Así mismo ratificamos nuestro compromiso en Gestión Ambiental a través de la participación del talento humano de nuestra organización en programas como Tesos por el Ambiente - con la finalidad de contar con agentes de cambio en temas medioambientales involucrados en cada proyecto que desarrollamos.



PRACTICAS CON LA COMUNIDAD



INGEBIOSOC

Soluciones en Ingeniería Sanitaria y Ambiental



SOCIEDADES

BIC

Empresas con propósito

2023/06/09 11:05

Monte Bello, Colombia

www.ingebiosoc.com



INGEBIOSOC
Soluciones en Ingeniería Sanitaria y Ambiental



PRÁCTICAS CON LA COMUNIDAD

Promover y actuar frente a la protección y accesibilidad del recurso hídrico bajo condiciones de calidad e inocuidad a través de la intervención técnica adicional en dos proyectos a solicitud de la comunidad



IMPLEMENTACIÓN

Durante el 2023 incorporamos dentro de nuestros proyectos iniciativas que vincula a la comunidad con aspectos relacionados a la protección y accesibilidad al recurso hídrico.

En cada proyecto ejecutado nos involucramos desde el punto de vista social de forma tal que las comunidades impactadas tengan conocimiento sobre los beneficios que trae consigo las mejores tanto en sistemas de acueducto como de alcantarillado; sin olvidar garantizar condiciones que permitan que los activos hídricos sean fuente de salud y bienestar.

Por otra parte, consideramos esencial la intervención que realizamos con respecto a la formación para el personal que opera este tipo de sistemas, a través de la elaboración de manuales de operación enmarcado en las buenas prácticas y atendiendo a los principios de la Ingeniería Sanitaria y Ambiental.



Secretario de Obras Públicas



Noviembre de 2014

RESULTADOS DE LA EVALUACIÓN B



Comunidad

Descubra qué puede hacer su empresa para contribuir al bienestar económico y social de las comunidades en las que opera.

Comunidad evalúa el compromiso y el impacto de una empresa en las comunidades en las que opera, de las que contrata y de las que se abastece. Los temas incluyen diversidad, equidad & inclusión, impacto económico, compromiso cívico, donaciones benéficas y gestión de la cadena de suministro. Además, esta sección reconoce los modelos comerciales que están diseñados para abordar problemas específicos orientados a la comunidad, como el alivio de la pobreza a través del abastecimiento de comercio justo o la distribución a través de microempresas, modelos de cooperativas de productores, desarrollo económico enfocado localmente y compromisos formales de donaciones benéficas.

[SABER MÁS](#)

PREGUNTAS CONTESTADAS

51/51

PUNTAJE GENERAL

25.1

PUNTAJE DE LAS OPERACIONES

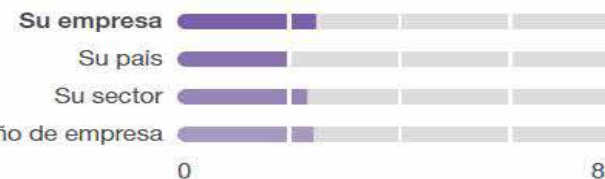
19.4

PUNTAJE DEL MODELO DE NEGOCIO DE IMPACTO

3.1

PUNTAJE N/A

2.4



A través de este resultado se logra observar que hemos aumentado en el puntaje general de 17.2 a 25.1, lo que evidencia un crecimiento; tomando en cuenta el impacto económico que realizamos dentro de cada proyecto ejecutado.

RESULTADOS EVALUACION B



Puntaje total de Impacto B i

INGENIERIA CON BIENESTAR SOCIAL S.A.S BIC

Para la fecha de finalización del año fiscal: 31 Dec 2023

87.7



RESULTADOS EVALUACION B



Soluciones en Ingeniería Sanitaria y Ambiental



Más de 50,000 empresas de todo el mundo, incluidas más de 3,000 Empresas B Certificadas, utilizan esta herramienta de gestión para evaluar su impacto respecto de distintas partes interesadas, incluidos sus trabajadores, la comunidad, sus clientes y el medioambiente.

PUNTAJE GENERAL
87.7

PORCENTAJE COMPLETADO
100%

PUNTAJE DE LAS OPERACIONES
67.2

PUNTAJE DEL MODELO DE NEGOCIO DE IMPACTO PUNTAJE N/A
16.4 3.9



ÁREA DE IMPACTO
Gobernanza

PUNTAJE
18.2

Descubra qué puede hacer su empresa para mejorar las políticas y prácticas relacionadas con su misión, su ética, su responsabilidad y su transparencia.

PREGUNTAS CONTESTADAS
22/22

VISTA



ÁREA DE IMPACTO
Trabajadores

PUNTAJE
29.8

Descubra qué puede hacer su empresa para contribuir al bienestar financiero, físico, profesional y social de sus empleados.

PREGUNTAS CONTESTADAS
52/52

VISTA



ÁREA DE IMPACTO
Comunidad

PUNTAJE
25.1

Descubra qué puede hacer su empresa para contribuir al bienestar económico y social de las comunidades en las que opera.

PREGUNTAS CONTESTADAS
51/51

VISTA



ÁREA DE IMPACTO
Medio Ambiente

PUNTAJE
12.4

Descubra qué puede hacer su empresa para mejorar su gestión ambiental en general.

PREGUNTAS CONTESTADAS



ÁREA DE IMPACTO
Clientes

PUNTAJE
1.9

Descubra qué puede hacer su empresa para mejorar el valor que aporta a los clientes y consumidores directos de sus productos y servicios.

PREGUNTAS CONTESTADAS



ÁREA DE IMPACTO
Cuestionario de Divulgación

PUNTAJE
0.0

Identifique posibles industrias, prácticas o resultados indirectos sensibles o multas y sanciones que recibió la empresa que no se informaron de forma explícita en el resto de la Evaluación.

PREGUNTAS CONTESTADAS

50/50

SOCIEDADES

BIC

Empresas con propósito

CONCLUSIONES

Como empresa BIC, durante el año 2023 hemos trabajado en nuestros compromisos bajo las dimensiones: Modelo de Negocio, Gobernanza, Trabajadores, Comunidad y Medio ambiente. En este sentido, y con la finalidad de autoevaluar nuestro enfoque hemos actualizado nuestra evaluación en el estándar B pasando de un 71% a un 87.7% lo que evidencia un avance significativo en miras a seguir consolidandonos como una empresa de beneficio e interés colectivo. Este desempeño durante el 2023 se ve reflejado a través de acciones concretas como el Diseño e Implementación de un Sistema de Gestión de Seguridad y Salud en el Trabajo, el diseño de un Sistema de Calidad que esta naciendo gracias a la participación de nuestros primeros creyentes o stakeholders - como lo son nuestros colaboradores. Todo esto nos permite evolucionar como organización para seguir aportando por el bienestar social y ambiental que todos necesitamos; lo que contribuye nuestra premisa como organización. Todo ello sin dejar de lado la capacitación constante de nuestro talento humano para ser agentes de cambio ambiental.

Así mismo, se evidencia que durante la ejecución de nuestros proyectos en el 2023 realizamos intervenciones que nos permiten aportar más allá del aspecto técnico, involucrando a las comunidades en la apropiación del recurso hídrico para garantizar su accesibilidad y calidad. Continuamos forjando un panorama positivo para seguir avanzando conforme al plan estratégico de la empresa como ecosistema funcional, diseñado en base a garantizar un impacto no solo económico, sino social y ambiental que involucra como stakeholders a nuestros empleados, colaboradores, aliados, clientes y proveedores. A continuación, presentamos las imágenes que contienen el puntaje y avance obtenido por cada dimensión

